

第38回 総合関関戦 試合日程

種目	場所	開始	終了
<b>1日目 6月11日(木)</b>			
開会式	中央芝生(中央講堂)	12:50	13:25
合気道部	新学生会館 合気道場	14:00	15:00
準硬式野球部	第3フィールド 野球場	16:00	18:30
バレーボール部男子	総合体育館 大フロア	16:30	18:00
バレーボール部女子	総合体育館 大フロア	18:00	19:30
<b>2日目 6月12日(金)</b>			
ゴルフ部	千刈カンツリークラブ	8:00	15:00
陸上ホッケー部女子	三田キャンパス グラウンド	13:30	14:55
陸上ホッケー部男子	三田キャンパス グラウンド	15:15	16:40
卓球部	総合体育館 卓球場	16:30	19:30
アイスホッケー部	関西大学 アイスアリーナ	17:00	19:30
<b>3日目 6月13日(土)</b>			
健康マラソン	上ヶ原キャンパス 他	10:30	13:30
ヨット部	新西宮ヨットハーバー	9:00	16:00
射撃部	関西大学 射撃場	9:00	17:00
ソフトテニス部	関西学院大学 テニスコート	9:00	14:00
洋弓部	関西学院大学 洋弓場	9:30	17:00
ハンドボール部女子	総合体育館 大フロア	9:50	11:10
庭球部	第4フィールド 庭球場	10:00	17:30
フェンシング部	総合体育館 フェンシング場	10:00	13:00
レスリング部	総合体育館 レスリング場	11:00	11:30
ハンドボール部男子	総合体育館 大フロア	11:40	13:00
相撲部	新学生会館 相撲場	12:30	13:30
拳法部	総合体育館 小フロア	12:30	14:30
硬式野球部	第3フィールド 野球場	13:00	16:00
剣道部	総合体育館 大フロア	14:30	15:30
閉会式	中央芝生(総合体育館大フロア)	17:30	18:10
ラクロス部女子※	第3フィールド	9:30	10:30
ラクロス部男子※	第3フィールド	11:30	13:10

※ラクロスは関大が同好会のためエキシビジョンとして開催

# 目指すは7連覇

## 第38回総合関関戦

昨年、本学が6連覇という偉業を果たし、幕を降ろした総合関関戦だが、今年も6月11日から13日にかけて行われることとなった。38回目となる

今回は、本学がフィールドとなる。ホーム開催ということで、目指すは前人未踏の7連覇だ。今回のスローガンは「轟」



2015年5月29日 第820号



発行 関西学院大学新聞編集部  
 〒662-0891 西宮市上ヶ原1番町1-155  
 関西学院大学新学生会館3F  
 電話：(0798) 51-1181  
 E-mail: kgpress2009@yahoo.co.jp

### 扉の一言

「大切なのは、自分のしたいことを自分で知っていることだよ」

スナフキン



実行委員長 京谷英範さん(人福・3)

開催にあたって、実行委員長を務める京谷英範さん(人福・3)に話を聞いた。まず今回の関関戦では7連覇がかかっているが、そのことについて尋ねると、「もちろん7連覇は大事なことが、それは体育会が一つにまとまるための目標に過ぎない」と話した。というのも、今年の体育会では、スローガンとして「Beyond」すなわち「越える」ということを掲げている。これは、競技としてはもちろんのこと、人間としても以前自分を越えること、そしてそれぞれの部の垣根を越えて体育会として一つになろうということを意味している。それらが成し遂げられたとき、必ずと7連覇も達成されるだろうということだ。

また、実行委員長として京谷さんは、「なぜ今年も関関戦を行うのか」ということを考えたという。そして出した一つの答えが「より愛される体育会を、関関戦をつくりたい」というものだ。「関関戦は、外部に向けた行事だ。そ

## 英語と共に歩む人生

### 英語インテンシブプログラム



言語教育研究センターが開講している英語インテンシブ・プログラムのカリキュラムが2015年度から大きく変更された。このプログラムは中・上級者向けの必修英語科目や、学部の英語科目に加



氏木道人理工学部教授

ういった場で、体育会の一員として関西学院という誇りのために戦い、スポーツマンとしての姿を見せることで、より愛される体育会、そして関関戦を実現したい」と京谷さんは力強く語った。

スポーツは、最後まで何が起ころるか分からないところが魅力の一つである。しかし、我々の応援が関西学院大学体育会一同の力になることは間違いない。ホーム開催であるこの機会に是非とも応援に行ってほしい。

英語インテンシブ・プログラムは上ヶ原キャンパスで開講されているイメージが強いが、西宮聖和・神戸三田キャンパスでも開講されている。英語教育が充実している関学に在籍している学生たちは是非このプログラムを在学中に最大限活用し、実践で使える英語を学んでみてはどうだろうか。

まず一番の変更点として挙げられるのはプログラムの内容が「わかりやすく」なったということだ。従来では、インターミディエイトや飛び級コースという名前の一部を除く所属学部必修(選択必修)の英語単位に代わる科目が存在した。今年度からは、それらをすべてインテンシブ・イングリッシュ・コースに統合し、その中でレベル分けがされるようになった。そして、学部必修の英語科目にプラスして履修できる選択科目も充実したものとなっている。これらは全学部生を対象としており、特定の英語スキルの向上を目指すためのスキルアップ

えてさらに実践的な英語力を伸ばしたい学生のため、個人のレベルにあった科目を提供するものだ。では、今年度から具体的にどのような部分が変わったのか、言語教育研究センターの副長である氏木道人理工学部教授に話を聞いた。

この英語インテンシブ・プログラムを通じて氏木教授は「グローバル化が進む社会の中で英語が話せることは必須となるが、英語を場面に応じて使いこなせてこそ、実りのあるものとなる。学生たちには、1・2回生で学びを終えるのではなく、3・4回生になっても何を学びたいのかを探すことで、少しずつ自分というものが出来上がっていくのではないかと。また、どの選択肢を選んだとしても、一生懸命にそのことに打ち込めば、必ずそこにか得られないことが身につくはずだ」と自分のことは一番分かっているようだが、意外と知らないことだらけである。大学生活の4年間でたくさん悩み、自問自答しつつ、何か一つでも自分がどんな人間なのか、胸を張って語れることを見つけて欲しい。

- 2,3面 KGニュース School WEB-campus 後援会表彰で 炎流サークル初受賞
- 4,5面 阪急神戸線ぐるメ旅特集

- 6面 連載記事
- 7面 K.G. studio
- 8面 学部あるある特集



先日、心理学の授業で心に残った言葉がある。「青年期は、自分が何者であるかを自問自答する時期である」。心理学者、エリクソンの言葉だ。入学式から二カ月が経ち、新入生も大学生活に慣れてきたことだろう。その自由さに慣れてくる一方で、何をすればいいのかと迷っている学生も多いのではないかと。大学生活では本当にたくさんの選択肢がある。履修から始まり、部活やサークル、アルバイトなど、人によって様々だ。このように自分次第で何でも選ぶことのできる自由な環境だからこそ、自分が本当に何をしたいのかを考え、決断することがとても重要になる。自分はどんなことが好きで、何を達成したいのか。どんな人間になりたいのか。いつも自分自身に問いかけ、その答えを探すことで、少しずつ自分というものが出来上がっていくのではないかと。また、どの選択肢を選んだとしても、一生懸命にそのことに打ち込めば、必ずそこにか得られないことが身につくはずだ」と自分のことは一番分かっているようだが、意外と知らないことだらけである。大学生活の4年間でたくさん悩み、自問自答しつつ、何か一つでも自分がどんな人間なのか、胸を張って語れることを見つけて欲しい。



# 学習の幅を広げる改革

## 株式会社スクーと提携

昨年度から本学の経営戦略研究科が株式会社スクー(Schoo)と提携し、ビジネスに関連する授業配信を行っている。Schooが運営するSchool WEB-campusは日本最大のインターネット学習動画配信サービスであり、今回の取り組みは本学を含めた全国10大学と提携している。ビジネスパーソン向けに普段は触れない教養分野の授業を公開することで、仕事に活かしてもらうことを狙いとしている。

直近の配信は、3月7日から経営戦略研究科の岡田克彦教授による「実践行動ファイナンス入門」についてのテーマで、全5回に分けて授業が配信され、延べ2728人が

# サークルとしては初の快挙!!

## 『関学よさこい連 炎流』

3月7日、関西学院会館にて後援会表彰が行われた。後援会表彰とは、関西学院後援会が毎年度末にスポーツ活動や文化活動で顕著な成績をおさめた個人や団体を表彰する式典のことである。例年、学生会公認団体からの受賞であったが、今回初めてサークルでありながら奨励賞を受賞した団体がある。それは「関学よさこい連 炎流(以下、炎流)」だ。炎流は本学神戸三田キャンパスを拠点とするよさこいサークルであり、130人を超える大所帯で活動を行っている。今回は、炎流の12代目代表である

### 関西学院後援会表彰 奨励賞受賞

都倉秀城さん(総政・3)に話を聞いた。サークルとしては初の受賞という事について都倉さんは、「関学を代表する方々の中に自分たちも入ることができ、炎流もここまで大きくなったのだなと成長を感じた。また、初代先輩方から受け継いだものが学校に認められて嬉しかった」と喜びを語った。彼らには「追いつける祭り」と称する祭りがある。「にっぽんど真ん中祭り」だ。これは真夏の名古屋を舞台に繰り広げられる日本最大級の踊りの祭典であり、国内外から集結する約200

### 授業配信の試み

今回の配信提携を行った背景について、経営戦略研究科事務室の木村愛さんは、「ネット配信をすることで、本校に在籍する学生に限らず、遠方の人や海外に住む人々にも授業を受けてもらえる点が最大の決め手になった」と話す。実際に教

室などで講座を開いた際に生じる時間・場所の制約がなくなることや、本学の名前を出すことによって学校の広報にもつながっているといった声もあり周囲の反応はよかったそうだ。また、ネット配信授業において苦労した点について木村さんは「普段とは違い、受講生を前にしての授業ではないため、受け手の反応が掴めないまま授業を行うことに慣れるまで時間がかかったと聞いている」と話した。

今後の方針としては、まだ配信授業に携わっていない経営戦略研究科の先生方に授業を行ってもらいたいと考えているのだという。現在、次の候補の先生をピックアップしている最中で、2・3ヶ月後に配信する予定だそう。決まり次第、経営戦略科のHPに授業配信予定が載せられる。webキャンパス授業は実名で会員登録すれば、誰でも受けることができる。生放送はすでに終了しているが、録画した授業を視聴することは可能だ。普段の授業を離れて、「仕事に活かせる教養」に触れてみるのはどうだろうか。



# 音楽好きの祭典

## バックスバニー 新歓ライブ

6月3日、本学公認の軽音サークル「バックスバニー」が新入生向けの新歓ライブをママ上ホールで行う。我々は今回の新歓ライブについて、部長の上野穂高さん(法・3)に話を聞くことが出来た。この新歓ライブはかなりの前から行われているそうで、サークル全員でライブを盛り上げ、出演者を応援していることから「楽しそうなサークルだ」と感じて加入を決める新入生も少なくないそう。また、他の軽音サークルの関係者も例年多く来場しているそうである。



ライブに向けて調整が続く

例年、9・12組のバンドが出演しているそうで、「演奏曲も有名なバンドの曲からマ

間を充実したものに出来ると確信した」と都倉さんは振り返る。炎流の踊りは人々を魅了して止まない。きっと誰もが、彼らの生き生きとした踊り、そしてメンバー全員から溢れ出す満面の笑みとパワーに心打たれることだろう。彼らの活躍に今後も目が離せない。

チム23000人が地域色豊かな踊りを披露する。炎流はこの大規模な祭典で、2年前に初めてファイナルステージ進出を果たした。そして昨年、兵庫県に古来より伝わる流鏝馬祭りをテーマとした作品を披露し、見事準大賞を受賞した。このことが後援会表彰での奨励賞受賞に繋がったのである。今後の意気込みについて都倉さんは、「炎流というツールを通して、これからも人々を笑顔にしたい。そして三田兵庫、更には全国を盛り上げていきたい」と熱く語った。「大学に入り初めて炎流の先輩たちの踊りを見た時に、この団体なら大学生活の4年

最後に上野さんは「バックスバニーは音楽が大好きな人が集まった楽しいサークルです。また人数が多い分、趣味の幅も広く、バンド活動以外にもアウトドアやスポーツなど、様々な交流の機会があるのでより充実した学生生活を送ることが出来ると思います。この新歓ライブを通じて皆さんが少しでもバックスバニーに興味を持っていただけたら嬉しいです。是非新歓ライブにお越しください」と学生に向けてメッセージを送った。今夏のライブは新入生向けのライブではあるが、その他の学生にとっても、バックスバニーの生の演奏を楽しめることだろう。この機会に足を運んでみるのはどうだろうか。



にっぽんど真ん中祭りの様子

京都大学新聞社・関西学院大学新聞編集部 交換広告  
～関西学院大学 新聞総部～

皆さんも私たちと一緒に新聞を作ませんか?

活動は新学生会館 3階で毎週金曜日の放課後からやっています。

どうぞ気軽に見学しに来てください!

関西学院大学新聞総部  
代表 梶浦 佑太(社・3) dry11682@kwansei.ac.jp

---

## 作品募集

第三回 京都大学新聞文学賞

**募集要項**

- 応募者は京都大学の学内外を問わない
- 応募原稿は未発表のものに限る
- 400字詰め原稿用紙30〜50枚程度
- ワープロ原稿はA4判用紙に40字×40行で印字し、400字詰め原稿用紙に換算した枚数を明記
- 原稿には表紙をつけ、題名(ふりがな)、枚数(氏名(ふりがな)、筆名)の場合には本名も、年齢、職業、住所、電話番号、メールアドレスを明記し右肩を綴じ、京都大学新聞社文学賞係(下)記住所へ郵送
- 応募原稿は返却しない
- 2015年6月30日締切(消印有効)
- 大賞作品は京都大学新聞2015年10月16日号で発表
- 大賞賞金10万円
- 最新の情報は、弊社ホームページでご確認ください

選考委員

大森 望 (作家)

吉村 萬志 (京都大学研究科教授)

谷崎 由依 (若島 正)

今年で創刊90周年を迎えます

# 京都大学新聞

〒606-8317 京都市左京区吉田本町 京都大学構内 京都大学新聞社

詳細・お問い合わせは……  
電話: 075-761-2054  
E-mail: kug@ops.dti.nc.jp  
Web: www.kyoto-u.jp  
twitter: @kyotounivpress  
お気軽にお問い合わせください。ご応募、お待ちしております。



# 論説 日進月歩 『渋谷区パートナーシップ条例成立 —LGBTに理解を—』

ひどい場合には同性カップルだからという差別的な理由で入居を拒否される場合もあるという。次にパートナーの身に何かあった場合、医療機関での対応や相続などの問題が挙げられる。さらに、パートナーに万が一の事があつたとき、家族として認められないため病院で面会を断られたり、手術の際に医療上の同意権が認められないといった深刻な問題も発生する。

また、相続問題では同性パートナーに対する法定相続権が認められておらず、残されたパートナーは故人と実質的な家族関係でありながら、故人の戸籍上の家族に比べ、極めて弱い立場となつてしま

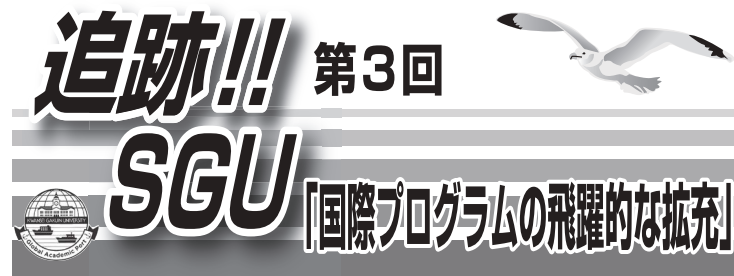
アログにつづり、条例を批判した議員もいた。このような反応を見るに日本は他の先進国に比べLGBTに対する理解が著しく低いと感じる。同性婚を認める法律を制定した国で少子化が進んだという世界的な先例は無い。国の舵取りを行う議員でさえこのような状態で、果たしてLGBTという存在を正しく理解している国民はどれくらいいるのだろうか。

LGBTや同性婚に関する話題に対してよく「別に差別はしない。勝手にやっていたらいい」「自分たち(異性愛者)を巻き込まないでほしい」という声を耳にする。果たして、テレビに出てくる「オカマ」を見て笑い、仲の良い同性2人を指して「ホモ」だ

今年3月31日、同性カップルに「パートナーシップ証明書」を発行する条例が、東京都渋谷区で可決された。全人口の5%、つまり20人に1人は存在するLGBT(レズビアン、ゲイ、バイセクシュアル、トランスジェンダーの略)、いわゆる性的少数者の人権を尊重し、差別や偏見を無くす大きな一歩となつた。この条例が施行されることにより、具体的に何がかわるのだろうか。

さらに、同性カップルで同居をしていた場合、故人による所有権や賃借権の継承が認められない危険性があり、残されたパートナーが住む場所を失うケースもある。今回渋谷区で可決された条例は、証明書を提示することで、これらの問題を解消することが出来るといえる。もちろん、お金を払って証明書を取得しなければならぬことのは是非や、その保障の不十分さといった問題はあつたが、同性カップルにとっては画期的な条例だ。

一方、この条例の制定に関しては反対意見もある。一般市民や現職の議員から、同性パートナーを支援することによる伝統的な家族のあり方の崩壊や少子化を危惧する声があつている。中にはLGBTを「生産性のないもの」と



おり、現在も議論が進んでいる。一方日本では東京都の一地区で法的拘束力のない条例がやつと成立したところだ。この差は歴然である。差別しているという自覚の欠如、性的少数者に対する無関心がこの差を生んでいるといえる。まず、議員はもちろん、国民がLGBTについて正しく理解し、より活発に議論を重ねていくことが重要である。

今回の渋谷区の条例で、LGBTに対する関心は大きく高まった。LGBTを知らないというふうな事がないように、LGBT当事者の存在を知り、しっかりと正しい知識を蓄えてほしい。心無い差別や偏見にさらされることなく、誰もが笑顔で暮らせるような未来は、そう遠くないと信じてい

月から8月にかけての時期が講座を受けやすく、渡航時期としてはベストなのだろう。しかし、本学に限らず日本の大学のほとんどは7月に学期末試験を行い、その後9月までの期間を長期休暇期間としている。つまり、現行の制度では6月に留学に行こうと考えた場合、その学期の単位をほぼすべて「捨てた」上で行くことを余儀なくされるということになる。そのため、現行の学期を3つから4つに細分化する「クォーター制」の部分的導入が検討されている。留学を希望する学生の中には、長期休暇期間にも部活動に精力的に取り組む生徒も多いため、このクォーター制導入で6月からの留学が可能になることによつて、より多くの学生が留学と部活を両立させ、より充実した関学ライフを送れるものと考えられる。

また、上記の留学方式以外にも国際赤十字や国連ユースボランティア、国際協力機構(JICA)などの国際的な社会貢献活動も今後拡充される予定だといふ。さらに、現在はCIECが主な窓口になつていますが、今後は各学部や研究科においても各学問分野での留学や海外学習を拡充させる計画があり、すでに海外大学との交渉も始まつている。

次に「受入れ」と「融合」についてだが、本学は海外からの受入れ学生数を現行の900人から年1500人に拡大させるといふ数値目標を立てている。特に協定校からの受入れを拡大し、日本人学生のパートナーシップ制度を活用しながら、融合を図ることを狙いとしている。

本学のスーパーグローバル大学事業についてシリーズでお伝えしている「追跡!! SGU」。今回は具体的な5つのキーワード(表参照)の2つ目である「国際プログラムの飛躍的な拡充」について「追跡」していく。これは大きく分けて「派遣」、「受入れ」として「融合」の3つの観点から国際プログラムの拡充に取り組むもので、質を重視した国際化を進める施策である。

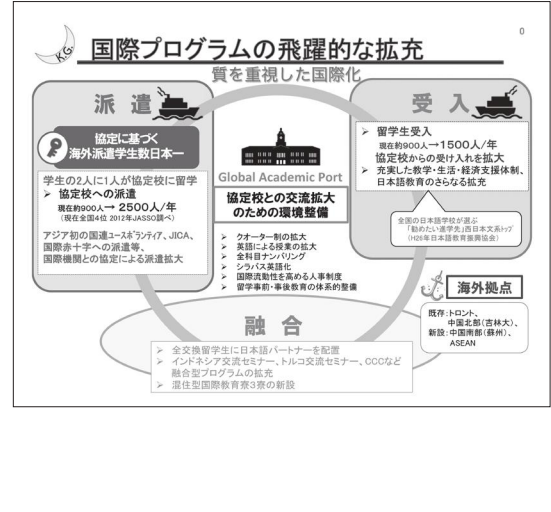
まず「派遣」についてだが、本学は「協定校へ派遣される学生の割合が高い」という特徴がある。他大学では生協や民間の斡旋で海外留学に行く学生の割合が高いが、本学では協定を結んでいる海外の大学に留学するケースが圧倒的に多い。この特徴を生かして、今回の施策では、現在900人の協定校への留学者数を2500人までに増やすという数値目標を掲げている。目標達成のため、現在1ヶ月間程の短期プログラムや、3か月間程度の中長期プログラム、そして交換留学の枠をさらに拡大させて、学生が留学にチャレンジする機会を増やすことが検討されている。ただ、交換留学の場合は専門領域を英語で学ぶ点や、TOEFLスコアの制約があることから、今後ハードルの高い挑戦になることは間違いない。

また、「派遣」と「融合」の両方から国際化を進めるという方針で、5月10日からは「ダブルチャレンジ制度」が導入される。これは、協定校への派遣と、現行の短期プログラムを併せて履修できるという仕組みだ。これにより、協定校への派遣と、現行の短期プログラムを併せて履修できるという仕組みだ。これにより、協定校への派遣と、現行の短期プログラムを併せて履修できるという仕組みだ。

また、「日本人学生と海外からの留学生の融合」を、実際に現在も様々な調整が行われており、今年の秋には160人の学生が交換留学で本学に訪れることが決まつている他、トルコ交流セミナーやインドネシア交流セミナー、またCCC(クロス・カルチュラル・カレッジ、世界展開力強化事業)といったプログラムも活用しながら、「共に学ぶ」機会を増やすとしている。

**スーパーグローバル大学選定を受けて導入される新施策**

- ① 「ダブルチャレンジ制度」
- ② 「協定に基づく海外派遣学生数 日本一」
- ③ 「国連・国際機関等へのゲートウェイ創設」
- ④ 「国際通用性のある質保証システムを構築」
- ⑤ 「ガバナンス改革による総合的マネジメント実現」







### 武庫之荘 PASE PASE

# “グルメライン”巡りのススメ

## ～初夏の神戸線 ばらり途中下車の旅～

駅から少し歩いたところにひっそりと佇むスペイン料理店。店内を覗けば、カジュアルだがどこか品のある美しい内装が見受けられる。タパスやアヒージョなど、スペイン料理の中でも伝統ある郷土料理にこだわり、構えた雰囲気は一切出さない。誰もが親しめる雰囲気、お店には老若男女問わず幅広い層の人たちが集まる。看板メニューのパエジャは店長が本場スペインで出会った最高の味を基盤にしている。本場で知った味を日本人の嗜好に合わせて、幾度も改良を重ねて完成させた一品だ。こうばしい香り、こんがり焼けた海の幸があなたの食欲を強烈にそそるだろう。

**テーマ**  
「普通電車でしか停まらない駅」の  
おいしいものを調査せよ!!

今回は、阪急神戸線の普通しか止まらない駅のおいしいものを探る旅に本紙記者が出た。梅雨の時期は雨も多く、憂鬱になりがちだが途中下車の旅で心と胃袋を満たされるたびに、出かけるのはいいかどうだろうか？

**PASE PASE**  
アクセス  
阪急 武庫之荘駅南口から徒歩3分  
営業時間  
11:30~15:00 (LO 14:00)  
18:00~22:00 (LO 21:00)  
定休日 木曜日  
TEL 06-6431-1166



夙川

西宮北口



塚口



神崎川

十三

中津



### 芦屋川 Bradipo cafe



### 園田 Piachere



阪急芦屋川駅から徒歩2分。阪急線の線路下に佇むのが「Bradipo cafe」である。名前の由来はイタリア語で「なまけもの」を意味するそう、お客さんにはんびりしてもらいたいという願いを込めているのだという。おすすめのメニュー



お洒落な外観が目を引く店構えのイタリアンのお店。店内は優しい雰囲気、包まれている、カジュアルな印象。店長自慢の食材を使い、リーズナブルで本格的なイタリアンが楽しめる。おすすめメニューは前菜盛り合わせスペシャルとヴェル



は、ネルで丁寧に焼いているという「BRADIPPO BREWED」(ナマケモノブレンド)と日替わりの店主手製のケーキ(取材当日はレモン風味のチーズケーキ)、そして毎日焼いていて中身が日替わり



ドウラ&ジェノベーゼのピッツァ。その他にも、数多くの種類のピッツァやパスタがある。ピッツァは税抜きで全種類880円と学生でも十分に楽しめる価格だ。友人や恋人とゆっくりした時間を過ごしたい人におすすめだ。

**Bradipo cafe**  
アクセス  
芦屋川駅北口すぐ  
営業時間  
11:00~18:00  
定休日 月・火曜日  
TEL 0797-26-6101

のキッシュが売りのランチ(¥1240)。コーヒは、さわやかな味で飲みやすく、美味しさがぐっと凝縮されている。チーズケーキはレモンのさわやかさと濃厚なチーズの味が絡み合っていてこれまた絶妙な味である。キッシュは、中はふわふわ、外はぱりぱりとした食感で、丁寧に焼き上げられていて美味。必見である!!

**Piachere**  
アクセス  
阪急園田駅南口から出て、線路沿いを大阪方面に進み徒歩1分  
営業時間  
11:30~14:30 (LO 14:00)  
17:30~22:30 (LO 22:00)  
定休日 火曜日  
TEL 06-6493-7652







## 春日野道 グリルなかがわ

阪急春日野道駅を降りて、歩くこと数分。めざす「神戸ビーフ館 グリルなかがわ」がある。40年前から変わらず、営業を続けている店内は年季が入っており、時代の流れを感じる。

昔から「下町の洋食屋」を自負してきた「主人の Motto」は「おいしくて、ボリュームのある洋食を安く提供すること」なのだという。そのため、消費税増税後も、値段を据え置いているとのこと。

そんな「主人が自信を持ってお勧めするのはお皿からはみ出るばかりの「ビーフカツセット」(¥1,020)とそのボリュームに圧倒されるが、いざ食べ始めると、さくさくとした衣と牛肉のうまみが絡み合い、さらにそこに自家製ソースが絶妙なバランスであったという間に平らげられてしまう。昔から変わらぬ味がグリルなかがわには今も根付いている。



**グリルなかがわ**  
 アクセス  
 春日野道駅 徒歩数分  
 営業時間  
 11:00~15:00  
 17:00~21:00  
 定休日 土曜日  
 TEL 078-231-6166



## 六甲 とんかつ みやま

学生や地元民から愛され続けて31年。昭和情緒溢れる店内からは、人々の笑い声とトンカツを揚げる音が心地よく響き渡る。おすすめメニューは「敵に勝つ!」。ボリューム満点の大盛りのカツ丼とトンテキだ。体育会系の学生が試合に勝てるようにという思いから店長が考案。一つ一つ気持ちを込めて作り上げる、



絶品のトンカツ。是非ご賞味あれ。



**とんかつ みやま**  
 アクセス  
 阪急六甲駅徒歩3分  
 営業時間  
 11:30~14:00  
 17:30~23:00  
 夜10時以降入店可  
 定休日 木曜日  
 TEL 078-821-1992



神戸三宮



岡本



## 王子公園 Nim. cafe

緑に囲まれたかわいらしいカフェ。ゆとりのある家具の配置は店長のこだわりポイント。温かい照明に照らされた店内はゆったりとした時間が流れる。ケーキやランチ、夜ご飯といった来ても楽しめる。夜ご飯は、パスタやオムライス

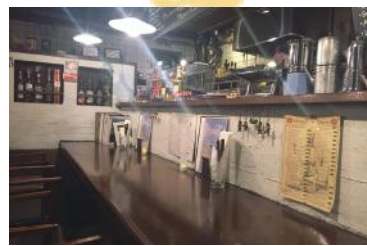


**Nim. cafe**  
 アクセス  
 阪急王子公園駅から徒歩3分  
 営業時間  
 11:00~22:00 (LO 21:30)  
 定休日 火曜日  
 TEL 078-806-3707



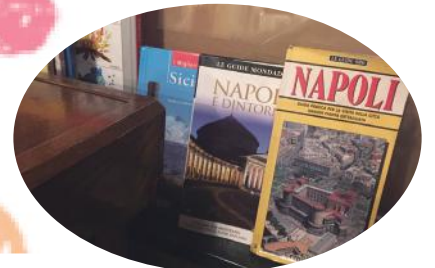
## 御影 Bene Bene

閑静な住宅街に溶け込むように優しい明かりが灯るイタリアンのお店。本場ナポリでつくった窯で焼き上げた店長こだわりのマルゲリータはイタリア国旗のよう美しい色合い。ナイフとフォークを使ってステーキ



キのように切り分けて食べるのが本場の食べ方だとか。ゆったりと落ち着いた雰囲気の中流れるイタリア語のラジオを聴きながらピッツアを頬張れば、まるでナポリで食事をしているような気分になること間違いなし。

**Bene Bene**  
 アクセス  
 阪急御影駅から徒歩8分  
 営業時間  
 11:30~14:30 (LO 14:00)  
 18:00~22:00 (LO 21:30)  
 夜10時以降入店可  
 定休日 月曜日、火曜日の昼  
 TEL 078-858-1808





「扉」の日記

『大切なのは、自分のしたいことを自分で知っているってことだよ』

スナフキン

大学生活は今までよりも、もしかしたらこれからの人生で最も自由なかもしれない。今までは決められた制服を着て、決められた時間に登校し、決められた授業を受け、決められた課題をした。多くの決められた事の中で、少ない選択の自由を楽しんで

することの難しさを知る。自由を望んでいたにも関わらず、その選択肢の多さに苦しむのだ。
「大切なのは、自分のしたいことを自分で知っているってことだよ」と自由と孤独、音楽を愛する旅人、スナフキンは言った。彼は自分のしたいことを知っているが故に自由を楽しんで生きていけるのだ。

夢中になれることを見つけてほしい」と語っていた。自分が何をしたいか、何を目標にすればいいかを見つめることは意外と難しい。時間も体力もある今はそれを見つめる絶好の機会であるだろう。そのためにさまざまな事にチャレンジしてみるべきである。たとえ面倒だ、興味が無いと思っても、自分のやりたいことを知る手助けになるかもしれない。それを見つけて、多くの選択肢がある自由を楽しんで生きてほしい。

教授の背中

小田 涼

文学部 准教授



今回、取材したのは文学部の小田涼先生である。専攻は現代フランス語学。その中でも特にフランス語における名詞句の指示や冠詞の問題について研究している。

英語やフランス語の冠詞を外国人学習者が正しく使い分けるのは難しいと一般に言われている。その理由としては冠詞が全ての言語に共通して存在する要素ではない点があげられる。また、日本語にはそもそも冠詞がないため、対応する文法要素が見出せず、日本人には特に掴みどころがないものとなっている背景もあるのだという。

では、ネイティブスピーカーなら正しく冠詞を使い分けることができるのかという点、自分の伝えたいことがはっきり分かっている場合には間違つことはないのだ。しかし、それぞれの場合になぜ定冠詞または不定冠詞が使われるかという質問に対しては、必ずしも明確に答えることはできない。そのため、言語学者がそれを研究していると小田先生は話す。

定冠詞からフランス語を読み解く

先生は最近、絵画や小説、映画のタイトルの研究をしている。例えば『トム・ソーヤの冒険』と『ハックルベリー・フィンの冒険』の英語の原題はそれぞれThe Adventures of Tom Sawyer-JAdventures of Huckleberry Finnである。なぜTheがついたりつかなかったりするのかわからない問題を研究しているのだ。こうした研究の背景には、先生自身が高校・大学時代に絵画や映画に親しんでいたことが影響しているのだ。

おだ りょう

- 1998年 京都大学総合人間学部卒業
2009年 京都大学大学院人間・環境学研究科博士号取得
2013年 本学准教授就任

海軍地下壕 年表

- 1944年 海軍省に校舎などを貸与（この以降に地下壕は建設されたと思われるが正式な年表は不明）
1988年 高等部校舎新築工事の際に海軍地下壕発見
2008年 G号館建設時、海軍地下壕の保存を決定（公開はしていない）



関学ヒストリア 「海軍地下壕」

今も残る戦中の軌跡

関学には戦時の様相を表す建物があることを皆さんはご存じだろうか。今回紹介するのは、G号館裏に現存する海軍地下壕。戦時中、通信指令用として作られたと思われる建物だ。現在一般への公開は行われていないため、学生たちは立ち入ることができない。しかし在校生として本学の歴史を捉えるために、その存在はぜひ知っておいてもら

いたい。この地下壕は1988年の高等部校舎新築工事の際に発見された。当時の本学職員が戦時中この地下壕を見たことがあったため、学院側に探索を要望。そこで新築工事の際斜面を掘削したところ、この地下壕への入り口が発見された。

地下壕が作られた当時は第二次世界大戦の真っただ中だ。学徒出陣のため学生の大半が戦地に赴き、学生の数は大幅に減少。本学でも閑散とした空き校舎やグラウンドが目立っていた。そしてそこに目をつけた軍部は本学に土地の貸与を要請した。グラウンドを練兵場として利用したり、兵器製造のため学部の鉄門、鉄柵などの回収を行ったりなど、本学も戦争の渦中に巻き込まれることとなった。

地下壕はこの際に作られたと思われる。当時学生はこの場に地下壕を作ること知らされていたが、軍部の人間以外立ち入りは禁止されていた。そのため正確な使用目的は現在も不明である。しかし、当時戦局は劣勢で本土決戦が囁かれていたこと、通信に使う電線が発見されたことから、本土決戦に備えて地下での通信網を整える目的で作られたという説が有力である。本学が戦争に利用されていた――平和な時代を生きている我々には想像もつかないことだ。しかしこれは紛れもない歴史上の事実であり、この海軍地下壕はそのことを証明し続けている。戦争が本学に及ぼした影響を多くの人に知ってもらうため、この海軍地下壕の存在をぜひ多くの人に知ってもらいたい。





# K.G. studio

今回のK.G.studioは部室だよりとK.G. PEOPLEです。部室だよりでは体育会編集部の編集長、池田龍さんに、K.G. PEOPLEでは2014年度関西学院大学ミスキャンパスグランプリの中山ちひろさんにお話を聞きました。

## 部室だより vol.13



### 体育会編集部

**体育会編集部**  
部員数：29人  
創部年：1961年  
活動日：月曜と金曜の昼休み  
活動場所：新学生会館2階  
連絡先：kg\_sports@yahoo.co.jp

#### K.G. PEOPLE

### #12・2014年度関西学院大学ミスキャンパス

#### 中山ちひろさん(人福・4)

今回は、ミスキャンパス関西学院2014グランプリの中山ちひろさん(人福・4)を紹介する。

彼女がミスキャンパスを知ったのは2回生の10月頃だったそうだ。1回生はバイトに明け暮れていたため、ミスキャンパスを楽しめていなかったという。このまま大学を卒業するのは嫌だと思い、2回生からはバイトから学校中心の生活に変えた。し

体育会編集部の編集長、池田龍さん(法・3)に話を聞いた。

新聞総部(以下、新)は体育会編集部は、主にどんな活動をしているのですか？

池田さん(以下、池)は、年に5回の関学スポーツ新聞に加えて、試合が行われるとその号外を発行しています。メインの活動は、休日などに体育会の試合に行き、選手の取材をすることです。

新：毎回試合が行われる度に観に行くのは、大変ではないですか？

池：そうですね。全国各地で試合が行われるので、北は北海道から南は熊本まで取材に行くこともあります。僕は担当の部活の取材のためお正月に北海道に行ったのですが、雪がひどくて帰れなくなりました。それが印象深いです(笑)

新：それは大変ですね！担当の部活はどのように決めていますか？

池：全部で42部ある体育会の部活を部員内で振り分けて決めています。

新：自分の希望も取り入れてもらえるのですか？

池：はい。希望をもとに、バランスを考えて先輩が決めて下さいます。

新：それはいいですね！池田さんはこれまで多くの取材をこなされてきたと思うのですが、取材の際に気をつけていることはありますか？

池：とにかく事前に選手の情報を知り、調べることで、選手の高校時代の試合の成績や人物像などの入念な下調べは欠かせません。その上で、試合中の選手の表情などを見て、アドリブも交えながらインタビューを行っています。

新：あらかじめ自分のことを知ってくれていたなら、選手も話しやすいですね。

池：はい。そういう雰囲気を作りたいです。

新：関学スポーツ新聞といえは躍動感あふれる写真もとても魅力ですが、写真についてはどのように勉強しているのですか？

池：ある程度の知識を学んだら、とにかく現場で数をこなして行きます。そうすれば自然と鍛えられていくのではないかと。

新：やはり、経験を積み重ねることが重要なのですね。池田さんは、2回生の3月から編集長を務められているということですが、一番大変なこととは何ですか？

池：取材活動と、編集長の仕事の両立が忙しいことですね。また、個人での仕事が多いため、部員で共通の目的を持つことが難しいと感じています。

新：貴重なお話を聞かせて頂き、ありがとうございます。



池田 龍さん(法・3)

池：今年から、KGSportというWebの連載企画を始めたんです。この製作を通して、みんなで1つの目標に向かって時間を大切に出来ればいいなと思っています。

新：新連載のKGSport、とても楽しみです！最後に、関学学生に向けて一言お願いします。

池：体育会の学生は身の回りに多いのではないかと思います。関学で行われている試合もたくさんあるので、是非生の試合に足を運んで、選手たちを応援してほしいですね。

新：貴重なお話を聞かせて頂き、ありがとうございます。

#### 文芸部 読み切り小説

### 「ろじうら」

ハミヤ

鉛色に透む街灯がうらびれた路地を照らしている。よく見ると道の上にはあちらこちらに水溜りが出来ていて、更にその上に水滴が弾けている。電球の光が滲んでいるのは、雨は視界を悪くする程強く降っているからだ。そんな画面の中でも、居酒屋の暖簾越しの光は暗い路地に確かな人の存在を示している。都会の隅に力強く生きる人々の息遣いすらが間近に迫ってくる様だった。

赤提灯がぶら下がる日本の情景を描いていてけれど、その絵から受ける印象は酷く異国情緒に溢れている。写実的な色を使わず、ともすれば無作為な程奔放な蛍光色の散らばりが、奇跡的な秩序でもって情景を彩っているのだらう。緻密なデッサンの全てを否定する様なその乱雑で自由な色使いは、その作者のみが持つ唯一無二の世界観に否応なく見る者を引き摺り込む。

「ろじうら」と乱雑に走り書きされたタイトルを張り付けられて、その絵は黙ってイーゼルの上から青年を見下ろして見下ろされた青年は、心なしか唇を引き寄せ、それでいて無表情にその絵と向い合っている。その瞳には感動も賞賛もましてや羨望の色もなく、ただ平坦な視線をキャンパスに向けている。

実際、青年が見ているのはその絵自体では無かった。青年が目をつけているのは、絵ではなく、そのキャンパスに乗った絵具そのものであった。

作者が無造作に重ねた鮮やかな色々は、それ自体を問近で見れば無作為な色の氾濫に過ぎない。けれどその絵筆の跡によって残された色付きの傷跡の集合が、絶妙な配置によってその世界観を形作っている。

青年は尚もその絵の前に立ち尽くしている。その視線は既に絵でも無く絵具でも無く、傷跡をキャンパスに刻み続けている。白く細い腕を想い、見つめていた。

青年の筆を握り続けた固く黒い腕とは似ても似つかぬ、白くたおやかで美しい腕。その先端に付いた長くしなやかな指先が、暴力的な色の群像をキャンパスに叩き付けるのを、青年はずっと見つめ続けていた。

食い入る様に見つめても、法則性を割り出しても、何枚もの模写を重ねても、その色は決して青年のものになる事は無かった。



2014年度関西学院大学ミスキャンパスグランプリの中山ちひろさん(人福・4)

ミスキャンパスに応募するのも当初はためらいがあったという。「もともと恥ずかしがりやで、人前に行くようなタイプではなかった」と語る中山さんだが、ミスキャンパスのファイナリストとして2か月間様々なイベントに参加していく中で、意識が変化していった。ミスキャンパスの

実行委員と共にファイナルイベントを成功させるべく、ウォーキングやメイクのレッスンに必死で取り組んだ。実行委員が裏側で働く姿にも感化されたという。以前よりも人前に立つことが苦でなくなり、堂々とできるようなようになった。

現在は社会福祉士になるべく、勉強に勤しんでいる。社会福祉士になって一人でも多くの人を笑顔にしたいという思いは、ミスキャンパスにも繋がっているという。中山さんは「社会福祉士は、困っている人がどうしたら質の高い生活を送れるのかを考える

た。どんなに青年がそれに近付こうとも、それは決して振り向く事は無かった。ただ女神である彼女のその白く細い腕だけが、色々を蹂躪し、自在に捻じ伏せ、キャンパスに躍らせる事が出来た。

幾度も焦がれ、想い続け、手を伸ばし掴もうとして、そして決して振り向かれる事は無い。信仰し崇拝し、世界を映したキャンパスの前に跪こうとも、青年がその寵愛を受ける日が来る事はない。

焦がれては裏切られ、それでも諦める事も出来ず、ただ女神のような彼女の指先だけを食い入る様に見つめて。青年は立ち尽くす。手に握る刃物が光った。



# 学部あるある(?)

in 上ヶ原・聖和キャンパス

他学部の人と会話していると自分の学部ではありえない話を聞くことほないだろうか? 2ヶ月上テストのある学部や2つしかテストのない学部。友達のできやすい学部やそうでない学部。中には出会うだけで珍しがられる学部もある。今回は各学部の特色を『学部あるある』という形でまとめてみた。他学部と比べたり、自分の学部のあるあるの真偽を確かめたりしてお楽しみいただければ幸いです。



## 授業

- 女子が多くて女子大みたい(文)
- だんだん重くてポケット六法持ち歩かなくなる(法)
- 茶髪率が高い(社)
- パソコンをよく開く(人福)
- チャイムが鳴らない(教)
- 過酷際学部(国)



## 空きコマ

- ポプラでおしゃべり(経)
- グローバルラウンジは国際のテリトリー(国)
- レジュメのコピーをしたり予習したりとにかく勉強(法)
- 中芝にいく(神)
- ラーニングコモンズでおしゃべり(社)

## その他

- サークル等のあだ名は「神」(神)
- ノートパソコンを借りられるのでパソコンを持って移動しがち(人福)
- パーティピーポーが多い(国)
- 上ヶ原に行くときは気合を入れる(教)
- 「将来は弁護士になるの?」とよく聞かれる(法)
- 「将来は牧師になるの?」とよく聞かれる(神)
- 一日に神学部の学生3人に会うと幸せになるというジンクスがある(神)



## ランチ

- サブウェイに行くのが有利(国)
- 意外とケンタッキー使わない(社)
- 生協が遠い(社)
- 食堂とかに行く元気がなく空き教室で食べる(法)
- 食堂が一個しかない(教)



## テスト

- 途中退室できない(社)
- 過去問が異常に集まる(経)
- テスト期間はバイトの入れ時(国)
- 前日勉強で単位が取れる(社)
- テストの数が二桁は当たり前(法)・(商)
- ありえない量の神様の名前を覚える(神)

## 関学神戸三田キャンパスから一番近い教習所

### ● 取得できる車種 ●

大型車・中型車・普通車(AT/MT)・  
大型二輪車(AT/MT)・普通二輪車(AT/MT)

お申込みは、大学生協サービスカウンターにて受付できます。



SANDA AUTOMOBIL SCHOOL  
**SAS**  
SINCE 1963

兵庫県公安委員会指定

**三田自動車学院**

三田市志手原1147-1 TEL:079-562-2995  
E-mail:sanda-as@poppy.ocn.ne.jp HP:www.sas-menkyokaiden.com



三田自動車学院携帯用HP QRコード