

関西学院 大学新聞

2012年2月1日 第800号



発行 関西学院大学新聞編集部
〒662-0891 西宮市上ヶ原1番町1-155
関西学院大学新学生会館3F
電話：(0798) 51-1181
HP：http://www.justmystage.com/home/kgpress/
E-mail：kgpress2009@yahoo.co.jp

受験機会増える 2012年度入試

今年度の入学試験は去年度と比べ大きな変化はないが、センター試験を利用した受験型や総合政策学部など一部の学部では変更点があった。今年度の入試制度についてまとめた。

2012年度の関西学院大学の一般入試が2月1日の全学日程から始まった。今年度の入試について、入試部長補佐の筒井弘幸さんに聞いた。

昨年度は一般入試の名称変更や科目選択方法と試験時間の変更があり、受験者数が前年に比べ減少した。今年度は昨年年度に比べて入試センター利用入試に大きな変化はなかったが、何点か変更点があった。まず、法学部、経済学部、商学部、人間福祉学部において、3月出願の大学入試センター試験を利用する入試型を導入した。よって、関学独自方式日程では「英語・数学型」「関学英語併用型」と合わせて3種類の入試を実施することになった。昨年度まで総合政策学部で実施していた「英語・小論文型」は廃止された。最近の受験生は地元志向が高くなっている。本学では、地元志向の受験生にも受験してもらうために、他府県でも受験会場を用意している。全学日程では、全国22試験地、学部個別日程と関学独自方式日程では全国8試験地を設けている。また「理高文低」という傾向が見られる。理系学部が人気で、文系学部は出願数が減少気味である。不景気のせいなのか、教育学部や人間福祉学部などの資格が取得できる学部の人気が高い。

学部	全学日程				関学独自方式日程				学部個別日程	
	2/1(水)	2/2(木)	2/3(金)	2/4(土)	2/5(日)		2/6(月)	2/7(火)	2/6(月)	2/7(火)
神学部	3科目型	3科目型	3科目型	3科目型	英語・数学型	英語・小論文型	関学英語併用型(センター併用)	関学英語併用型(センター併用)	3科目型	3科目型
文学部	3科目型	3科目型	3科目型	3科目型	●	●	●	●	3科目型	3科目型
社会学部	3科目型	3科目型	3科目型	3科目型	●	●	●	●	3科目型	3科目型
法学部	3科目型	3科目型	3科目型	3科目型	●	●	●	●	3科目型	3科目型
経済学部	3科目型	3科目型	3科目型	3科目型	●	●	●	●	3科目型	3科目型
商学部	3科目型	3科目型	3科目型	3科目型	●	●	●	●	3科目型	3科目型
人間福祉学部	3科目型	3科目型	3科目型	3科目型	●	●	●	●	英語・国語型	英語・国語型
国際学部	英語1科目型(理系)	英語1科目型(理系)	英語1科目型(理系)	英語1科目型(理系)	●	●	●	●	3科目型	3科目型
教育学部	3科目型(理系)	3科目型(理系)	3科目型(理系)	3科目型(理系)	●	●	●	●	3科目型	3科目型
総合政策学部	3科目型(理系)	3科目型(理系)	3科目型(理系)	3科目型(理系)	●	●	●	●	3科目型	3科目型
理工学部	3科目型(理系)	3科目型(理系)	3科目型(理系)	3科目型(理系)	●	●	●	●	3科目型	3科目型

試の入試科目に「倫理・政治経済」を追加した。次に総合政策学部において、策学部において受験型が増えた。学部個別日程では、従来の「文系3科目型」に加え、英語、数学、理科の「理系型」の入試を導入した。そのため、受験可能な日数が増え、受験生

教育・人福の人気増

12月21日、兵庫県立芸術文化センターKOBELCO大ホールにて、応援団総部の「Winter Festa2011」が行われた。お年寄りから小さな子どもまで、多くの観客が足を運び、会場は満員に満ちた。ホールの前で関学グッズの販売も行われた。今回はチャアリーダー部の単独公演だった。彼女たちが現れるやいなや会場は歓声に包まれた。ステージ上部に吊るされた宝箱から思いついた品が飛び出すという仕掛けだった。正統派のチャアリーダーも含まれていた。オレンジや紫などの色とりどりの衣装を身にまとい旗を

DOLPHINS45周年 応援団総部Winter Festa



笑顔がまぶしいDOLPHINS

「冬は必ず春となる」
岩隈久志

笑顔がまぶしいDOLPHINS

「冬は必ず春となる」
岩隈久志

笑顔がまぶしいDOLPHINS

笑顔がまぶしいDOLPHINS

関西学院大学新聞編集部 部員募集!!

新聞に興味がある人、自分の考えを伝えたい人、とにかく何かしたい人、誰でも歓迎します。

連絡先 部長 今泉雄太(法・2)
ima-0831@ezweb.ne.jp

4年振りの優勝 アメリカンフットボール部

昨年12月18日に第66回甲子園ボウルが開催され、本学のアメリカンフットボール部が日本大学を下し、見事優勝を果たした。本学が用いたダンスもまた、初等部のリトルチャアリーダーも元氣一杯のチャアを披露した。

応援団総部チャアリーダー部は、「Special」をスローガンに日々活動に取り組んでいる。本公演のテーマも「Special」だ。チャアリーダーDOLPHINSは今年で45周年を迎える。そして、本公演は25周年、と今年も節目に当たる記念すべき年だった。

全ての演目が大盛況のうちに幕を閉じた。本学応援団総部のガッツを見せつけられた。今後も私たちに笑顔を見せてほしい。

優勝するのは4年振り24回目、史上最多の優勝回数となる。優勝を記念し、代表者の鈴木裕章さん(商・3)に話を聞いた。

今回栄光をもたらした甲子園ボウルでの試合を前にして、鈴木さんは「選手が100パーセントの力を発揮できるように、スタッフとして選手にとって最高の環境を作ること集中した」と話す。シーズンが始まってすぐの試合だったことについて「準備期間があまりなかったが、大差をつけて勝てたことがうれしかった」と語った。

最後に鈴木さんの抱負について聞いた。「自分のことだけに集中して成り立たない。人に手を差しのべられる人物が必要

最後に鈴木さんの抱負について聞いた。「自分のことだけに集中して成り立たない。人に手を差しのべられる人物が必要

優勝するのは4年振り24回目、史上最多の優勝回数となる。優勝を記念し、代表者の鈴木裕章さん(商・3)に話を聞いた。

優勝するのは4年振り24回目、史上最多の優勝回数となる。優勝を記念し、代表者の鈴木裕章さん(商・3)に話を聞いた。

7面 K.G. studio

「OBインタビュー」 杉本 清 さん

競馬実況の神様が語る
関学で過ごした4年間

学生を加えた初の試み

六・二交通安全キャンペーン

昨年、12月12日に西宮上ケ原キャンパスで、交通安全全キャンペーンを実施した。学生部職員と六総部二自治会の学生が一体となって学内、学外で交通安全を呼びかけた。学生を加えた交通安全全キャンペーンは今回が初の試みとなる。

西宮警察署に調

学生全員の徹底周知

西宮警察署管内でおきた人身事故は全体で1984件あった。そのうち大学生による事故は188件あり、関学生が関わっている件数は68件だ。約3分の1である。2010年の1年間に西宮警察署管内でおきた人身事故は全体で1984件あった。そのうち大学生による事故は188件あり、関学生が関わっている件数は68件だ。約3分の1である。

患者を救う血液

冬の献血週間

宗教総部は昨年12月1、2日に神戸三田キャンパスで、6日から9日に西宮上ケ原キャンパスで冬の献血週間を行った。今回の献血週間は、両キャンパス合わせ、受付者数430人、採血者数310人の成果を上げた。

定期的な献血週間だが、詳細を良く知らないという学生も多いのではないだろうか。今回献血週間について、宗教総部献血実行委員会委員長佐久間未さん(社・

ひとりひとりの善意

「血液は人工的に作ることはできない。しかし、血液を必要としている人は多くいる。ひとりひとりの善意が患者を救うことができる」と佐久間さんは説明する。また、冬になると献血者数は減少する傾向にあるという。原因は、冬は体調が悪くなりやすく、採決できる血を持った人が少なくなること。また、寒さ

央市道や交差点など事故が起りやすいと想定される危険箇所において、「自転車・バイク徐行」のプラカードを持って、「信号を守ってください」と熱心に声掛けを行ったりした。

「学生に対して交通安全について伝えることに限界を感じていた」と話すのは、学生課職員の榎本伸明さんだ。交通安全全キャンペーンは今までも教職員によって実施されており、交通マナーに関する掲示も行われてきた。しかし、依然として

「自分の血を役立てたいという気持ちがある」とい。献血週間の度に足を運び、習慣にしてくれてくれる学生もいる。学生の協力にはとても感謝している」と語った。



プラカードを持って立つ学生

圧巻のアート

絵画部弦月会展

絵画部弦月会による弦月会展が、昨年12月20日から25日まで原田の森ギャラリーにて行われた。今年度の弦月会展は今年で八十九回目となる。会場には、1回生から4年生まで、120号から10号までの約50点も展示された。展示された作品は、一年間の集大成であり、一年間の集大成である。展示された作品は、一年間の集大成であり、一年間の集大成である。



趣のある絵画

意義の確立へ キリスト教主義教育

昨年12月13日、吉岡記念館三階会議室Iにて、キリスト教と文化研究センター・フォーラムが開催された。「キリスト教と文化研究センター」設立をめぐって」と題された本

フォーラムは講師として、本学名誉教授である林忠良先生を招いて行われた。会場には本学の学長や宗教主事など、多くの人が訪れ満席となった。

キリスト教と文化研究センターは1997年に発足し、キリスト教と文化が触れ合う接点で生じる諸問題に焦点を合わせた研究を行っている。林先生は「キリスト教と文化研究センター」設立の目的が「キリスト教と文化研究センター」とい問題提起

また、大学紛争についても言及された。本学のキリスト教主義教育に対して、明確な根拠がないのではな

「思春期の子どもにとって、中学校生活を異性と過ごすことは大切なことだ。男子と女子がお互いを高めるようにならなければならない。学校側としても共学化を成功させるため意思を統一して取り組んでいる」と語った。

関学に新しい風 中学部男女共学化

関西学院中学部は2012年度から男女共学化を行う。2008年の関西学院初等部開校と同時に1か

「歴史を刻む」で、いきなり男女比を半々にするのは急すぎるとい理由だ。

ご意見・ご感想をお待ちしております。
取材依頼・広告依頼も募集中です。

関西学院大学新聞総部

- 西宮上ケ原キャンパス新学生会館3階
- TEL(0798)51-1181
- MAIL kgpress2009@yahoo.co.jp

お問い合わせ

学生の知的居場所

社会学部棟建て替え

1960年の学部開設以来使われていた社会学部棟。その横に建設中の社会学部A棟(仮称)工事の進行具合と、今後の社会学部棟について関係者に話を聞いた。

社会学部棟建て替えを含む北西部再開発計画では、一期のA棟建設工事が大詰りにある。今年4月から講義に使用される。今までは講義教室と兼用だったチャペルも、250人収容の専用チャペルとして新たに作られる。B棟は

今春から利用可能に

「10数年前から、同じ建築様式にした」と建て替え案があった」と施設課長の橋本さんは語った。建築されて83年になる商学部や神学部の学部棟を建て替えないのも、学内でヴォーリズ建築を保存しようという動きによるものだ。

2014年春からの使用を目指す計画だ。二期工事では社会学部B棟に加えて全学共用の教室や、ラウンジを作る予定である。ラウンジは全学部の学生の交流場所や、食事、自主学習場所として想定されている。また

「二期工事では、現在の社会学部棟を2012年夏に解体し、新たにB棟(仮称)を建築する。B棟は

「二期工事では、現在の社会学部棟を2012年夏に解体し、新たにB棟(仮称)を建築する。B棟は

「二期工事では、現在の社会学部棟を2012年夏に解体し、新たにB棟(仮称)を建築する。B棟は

「二期工事では、現在の社会学部棟を2012年夏に解体し、新たにB棟(仮称)を建築する。B棟は

「二期工事では、現在の社会学部棟を2012年夏に解体し、新たにB棟(仮称)を建築する。B棟は

「二期工事では、現在の社会学部棟を2012年夏に解体し、新たにB棟(仮称)を建築する。B棟は

「二期工事では、現在の社会学部棟を2012年夏に解体し、新たにB棟(仮称)を建築する。B棟は

「二期工事では、現在の社会学部棟を2012年夏に解体し、新たにB棟(仮称)を建築する。B棟は

「二期工事では、現在の社会学部棟を2012年夏に解体し、新たにB棟(仮称)を建築する。B棟は

「二期工事では、現在の社会学部棟を2012年夏に解体し、新たにB棟(仮称)を建築する。B棟は

「二期工事では、現在の社会学部棟を2012年夏に解体し、新たにB棟(仮称)を建築する。B棟は

「二期工事では、現在の社会学部棟を2012年夏に解体し、新たにB棟(仮称)を建築する。B棟は

「二期工事では、現在の社会学部棟を2012年夏に解体し、新たにB棟(仮称)を建築する。B棟は

「二期工事では、現在の社会学部棟を2012年夏に解体し、新たにB棟(仮称)を建築する。B棟は

「二期工事では、現在の社会学部棟を2012年夏に解体し、新たにB棟(仮称)を建築する。B棟は

有終の引退公演 Theater Hi-Wind

文「ファウスト」。ゲーテの大作「ファウスト」を基にしたストーリーだ。物語は、主人公のファウストが悪魔のメフィストと契約する場面から始まる。契約後、貧富の差が激しい国でファウストは司教の娘に恋をする。一方で金に汚い司教、革命家、情熱を失った社会主義者といった人物たちが「みんな平等なんて夢物語」「平等なんて存在しない」と人間の本性を突くようなせりふを言う。劇中、演者たちの高笑いがかかる。演目「三日月」は力を入れた部

「二期工事では、現在の社会学部棟を2012年夏に解体し、新たにB棟(仮称)を建築する。B棟は

「二期工事では、現在の社会学部棟を2012年夏に解体し、新たにB棟(仮称)を建築する。B棟は

「二期工事では、現在の社会学部棟を2012年夏に解体し、新たにB棟(仮称)を建築する。B棟は

「二期工事では、現在の社会学部棟を2012年夏に解体し、新たにB棟(仮称)を建築する。B棟は



建設工事中のB棟



自然とあふれる満面の笑顔

子育て支援

託児サービス

12月23日、祝日授業実施にあたって、本学では一時託児サービスが行われた。以前からこの取り組みは実現代においてほ欠かせないサービスだ。

「二期工事では、現在の社会学部棟を2012年夏に解体し、新たにB棟(仮称)を建築する。B棟は

「二期工事では、現在の社会学部棟を2012年夏に解体し、新たにB棟(仮称)を建築する。B棟は

「二期工事では、現在の社会学部棟を2012年夏に解体し、新たにB棟(仮称)を建築する。B棟は

「二期工事では、現在の社会学部棟を2012年夏に解体し、新たにB棟(仮称)を建築する。B棟は

溢れる一体感

写真部「冬展」

写真部は昨年、12月19日から23日に新学生会館会議室5で「冬展」を開催した。会場には部員の撮影した写真が数十点展示された。

「二期工事では、現在の社会学部棟を2012年夏に解体し、新たにB棟(仮称)を建築する。B棟は

「二期工事では、現在の社会学部棟を2012年夏に解体し、新たにB棟(仮称)を建築する。B棟は

「二期工事では、現在の社会学部棟を2012年夏に解体し、新たにB棟(仮称)を建築する。B棟は

「二期工事では、現在の社会学部棟を2012年夏に解体し、新たにB棟(仮称)を建築する。B棟は

「二期工事では、現在の社会学部棟を2012年夏に解体し、新たにB棟(仮称)を建築する。B棟は

「二期工事では、現在の社会学部棟を2012年夏に解体し、新たにB棟(仮称)を建築する。B棟は



落ち着いた展示会場

論説 日進月歩

『決意を裏付ける方略』

東日本大震災に見舞われた昨年、被災者はもちろん多くの人が大変な思いをした。なかでも原発事故は我が国に未曾有の国難をもたらした。いまもって故郷に帰れない人々が30万人を超えている。放射能の除染も一向に進まない。こんな非常時こそ、政治にしっかりとらなければならない。だが現実、国民の我々にとって目に余るドタバタ劇が繰り返り出されただけであった。

「二期工事では、現在の社会学部棟を2012年夏に解体し、新たにB棟(仮称)を建築する。B棟は

「二期工事では、現在の社会学部棟を2012年夏に解体し、新たにB棟(仮称)を建築する。B棟は

「二期工事では、現在の社会学部棟を2012年夏に解体し、新たにB棟(仮称)を建築する。B棟は

「二期工事では、現在の社会学部棟を2012年夏に解体し、新たにB棟(仮称)を建築する。B棟は

「二期工事では、現在の社会学部棟を2012年夏に解体し、新たにB棟(仮称)を建築する。B棟は

「二期工事では、現在の社会学部棟を2012年夏に解体し、新たにB棟(仮称)を建築する。B棟は

「二期工事では、現在の社会学部棟を2012年夏に解体し、新たにB棟(仮称)を建築する。B棟は

「二期工事では、現在の社会学部棟を2012年夏に解体し、新たにB棟(仮称)を建築する。B棟は

「二期工事では、現在の社会学部棟を2012年夏に解体し、新たにB棟(仮称)を建築する。B棟は

「二期工事では、現在の社会学部棟を2012年夏に解体し、新たにB棟(仮称)を建築する。B棟は

「二期工事では、現在の社会学部棟を2012年夏に解体し、新たにB棟(仮称)を建築する。B棟は

「二期工事では、現在の社会学部棟を2012年夏に解体し、新たにB棟(仮称)を建築する。B棟は

「二期工事では、現在の社会学部棟を2012年夏に解体し、新たにB棟(仮称)を建築する。B棟は

「二期工事では、現在の社会学部棟を2012年夏に解体し、新たにB棟(仮称)を建築する。B棟は

「二期工事では、現在の社会学部棟を2012年夏に解体し、新たにB棟(仮称)を建築する。B棟は

「二期工事では、現在の社会学部棟を2012年夏に解体し、新たにB棟(仮称)を建築する。B棟は

「二期工事では、現在の社会学部棟を2012年夏に解体し、新たにB棟(仮称)を建築する。B棟は

anniversary

800号記念特集

振り返る関学の

重大トピックス

創刊以来、本紙は関学についての様々なニュースを報道し続けてきた。今回800号を迎えるに当たり、過去に関学で起きた特に重大な出来事を新聞総務部が選り取り集める。

1 阪神淡路大震災

非常時での「Mastery for Service」

比較的硬い地域であったこととあり、西宮上ヶ原キャンパス内で建物の損壊は軽度であった。しかし、在学生の多くが被災した。当時本学は、家屋の全壊など生活基盤が崩壊し、学業の継続が困難とされる学生・生徒約520人に授業料全額免除という措置を取った。また、住居の確保できない学生や近隣住民に新学生会館を開放し、被災者を受け入れた。

迫る入学試験

震災発生時に大きな問題となったのが入学試験だ。すでに本学の入学試験は2週間後に迫っており、もし試験が行われなければ多くの受験生に影響をもたらす。本学としても、新入生を確保する必要がある。試験を中止するわけにはいかなくなった。幸い試験を行う教室は無事であり、窓ガラスが割れるなどはしていたが試験日までには修復可能であった。問題は受験生への通知と交通手段であった。

1995年1月17日、兵庫県南部を中心に阪神淡路大震災が発生。震度7の揺れを記録し、兵庫県にキャンパスを構える本学にも多大な影響を与えた。阪神淡路大震災により、本学の学生15人、理事1人、関係職員7人、そして同窓生数十人の尊い命が失われた。地盤が

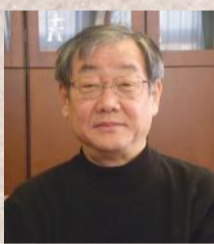
ボランティアの支え

被災した本学を支えたのがボランティアの存在だ。震災から3日目に関西救済ボランティアセンターが設立された。同センター

VIEWPOINT

学長 井上琢智 先生

阪神淡路大震災が発生したとき、私は学長補佐という立場にありました。すぐに当時理事長だった武田先生を中心に委員会がつかられ、対応にあたりました。まずしなければならぬのは学生や職員の安全確認です。しかし、電話はまったくつながらない状態だったので校舎の前に名簿置き、登校してきた学生が名前を書くという方法で確認を行いました。また、水道も使えなかったため、ボランティアの学生が一日中避難所にある水洗トイレ用の水を汲んでいました。電話、水道、電車の機能が



2

六総部二自治会

新しい学生自治のあり方

本学には六総部二自治会（以下、六二）といふ組織が存在する。正式名称を中央協議会残存公認自治会と改組した。2011年に発生した東日本大震災では被災地へのボランティア派遣の起点となり、また、本学は当時の震災での対応をまとめた報告書「激震―そのとき大震災への対応をまとめた報告書」を本学公式ホームページで公開。被災経験のある大学ならではの支援も行った。

神学部学生会からなり、学生の意見を集め、本学をより良くするための機関として活動している。

六二とは

毎日大学へ来ていて六二の存在を知らないという関学生は多いのではないだろうか。そもそも関学生は入学と同時に学生会へ入会している。学生会は学生が自分たちのやりたいことを実現するため、大学側へ学生の意見を伝えるための団体だ。だが、学生の意見を集約し、学生の代表として意見を表明するために学生会の中に全学執行委員会という機関が必要である。しかし、1970年に次期全学委員長が選出されなかったために全学執行委員会の機能は停止。それから40年以上再建されていないままである。

六二は学生に学生自治を身近に感じてもらいたいという活動も行っている。西宮警察と共同で行った交通安全ボランティアや有志の学生を集めたカラオケ大会などである。これからも

全執再建へ

六二の目標は全学執行委員会の再建だ。機能が停止している現在は全学生の総意として大学側に意見を伝えることができない。具体的にどういった不便が発生するかという点、例えば大学が来年から法学部を神戸三

VIEWPOINT

中央協議会 越智大揮 さん (社・4)



全学執行委員会が成立していたのは40年以上前の話です。当時と同じスタイルの学生自治では当然時代にそぐいません。昔のように大学と対立するというよりは、大学と協力して学生のために良い活動をしていく必要があると思います。私が議長を務めた一年間は関学生のマナー向上を目標にしました。もちろん根本にあるのは全学執行委員会の再建です。しっかりとした組織があれば大学側も協力してくれます。学生に学生の必要性を理解してもらえよう六二は活動していかなければなりません。

これからの新聞総部 800号を迎えて



関西学院大学新聞は今号で800号を迎えました。新聞総部としても今年90周年の節目の年です。90周年でメディアも自覚と責任を持ち、新たなステージへ進みます。昔は情報伝達の手

六二は関学生のために新たな試みを実施していく。委員会が再建されることを期待する。

3 キャンパス、学部の変遷

時代に合わせ拡大

本学は1929年に原田の森から西宮上ヶ原キャンパスへ移転後、上ヶ原一拠点主義を貫いてきた。しかし、1984年に突如本学が三田市の土地を購入すると神戸新聞が発表した。学内でも対立があったが、三田市の土地購入を撤回すると、2006年には聖和大学との合併が発表された。そして2009年西宮聖和キャンパス、教育学部が本学に誕生した。前後して2008年には人間福祉学部、2010年には国際学部が開設されている。新しい学部を創設し、学生の多様なニーズに応えることは、無闇に規模を拡大し、学生数を増やすことは大学全体の質を低下させることにもなる。新学部設置には慎重な対応が求められる。現在は西宮上ヶ原キャンパスで北西部開発計画が行われており、社会学部設立50周年を記念して学部棟が建て替えられる。また、神戸三田キャンパスでは新しい神戸三田キャンパス「KSCコモンス（仮称）」建設工事が進む。バスロータリー整備工事が行われる。新たに学習と学生生活を支援する機能を持つ施設ができ、あわせてバスの乗り降りが快適となる予定だ。

VIEWPOINT

理事長 森下洋一 先生

社会は絶えず変化しています。当然、従来の学部だけでは社会の変化に対応できません。近年本学は受験者や学生の新しいニーズに合わせるため、新たな学部増設を行ってきました。2010年に新設した国際学部では国際社会で通用する人材の育成を目指しています。世界はますますグローバル化が進んでおり、本学も国際教育の必要性を感じておりました。早くも国際学部は世間から高い評価を得ており、順調なスタートを切ったと言えます。現在本学は11の学部が揃い、次の目標は学部内容のさらなる充実です。社会に貢献できる人材を育てることで、本学の責任を果たしていくつもりです。



森下洋一先生

4 折り鶴放火事件

平和の尊さを再認識

2003年8月1日早朝、広島市の平和記念公園「原爆の子」の像に供えられた折り鶴約14万羽が一関学生の手によって放火された。終戦記念日直前に起きた折り鶴放火事件は、当時全国を騒がせた。社会問題にまで発展した本事件は、本学にどんな影響を与えたのか。

当初、折り鶴を回収するための窓口を設けてはいなかった。事件が明らかになった後、それぞれ個人で作った折り鶴が数羽ずつ届けられた。また届いた数だけではなく、本学に届いた折り鶴の数は増加していった。折り鶴の回収作業、ボランティアの作業スペースの確保、折り鶴の保管場所と宗教学センター全館を提

供した。

8月5日の晩に教職員3名とボランティアの学生3名で9万1千羽を広島平和記念公園に届けた。6日の原爆の日、平和記念式典に間に合わせるようにした。28日にはバスで25名のボランティア学生と教職員4名で約30万羽を届けた。その後、残り80万羽を学生が中心のボランティアにより千羽鶴に仕上げ、広島市と相談しながら届ける計画になった。単に折り鶴を届けるだけでなく、平和への意識を高めるためのプログラムとして平和記念資料館へ足を運んだ。

9月から折り鶴を送った人々への「感謝」のハガキ送付業務を除き、業務を大学に移管した。8月5日から9月1日までに折り

VIEWPOINT

元宗教センターサービス長 徳田真二 さん

当時は折り鶴がこんなに多く送られてくると思いませんでした。しかし、とにかくひっきりなしに折り鶴が届き、部屋中が折り鶴で埋め尽くされました。作業で大変だったのは糸通しです。関学生から近所の方までがひたすら鶴に糸を通し続けました。体育会など団体でまとまって作業に協力してくれたのは大きな力となりました。8月5日の夜に私の車で広島へ出発しました。現地に着くと、取材陣に囲まれました。本学の立場として放火は事実でしたが、お詫びというより平和を願う気持ちを感じたいという思いが強かったです。世界の平和を伝えるために折り鶴を届けたい。今でもしっかりと覚えているのが、この届けたという思いです。9万1千羽の折り鶴は全学共闘会議（以下、全共闘）が発足した。そのため、学生らの要望が真の意味で実現できないでいる。なぜ、このような体制が成立してしまったのか。事の発端は1912年にまでさかのぼる。

全執機能の停止

しかし、1963年ごろから、授業料の値上げに対する反発が高まった。そして、とうとう1967年には、全執メンバーが多数を占める「学費値上げ阻止全学共闘会議（以下、全共闘）」が発足した。彼らは校舎をバリケードで封鎖し、大学側と争う姿勢を示した。当初は一般学生の支持を得ていた全共闘だが、過激化・長期化の懸念が広まり徐々に支持を失っていった。結局、大学側が打ち出した「正常化宣言」が決壊手となり、全共闘は完全に力を失った。加えて、全共闘を実質的に主導していた全執も支持を失ったことで、1969年祭は開催することができず、学内に全学的自治の良さを伝えることになった。

事の発端

1912年6月、学生らでつくる自治集団「学生会」が発足。学生会には「全学執行委員会（以下、全執）」が存在し、学内活動の管理・運営を担っていた。全執によって、学生らの意見が集約され、学生の望む形で学内活動を実現していた。そうすることで、全関学生が支払う学費を平等に還元できたのである。

5 大学祭の歩み

本学の大学祭は、現在「新月祭」という名称で呼ばれている。毎年10月末に開催され、学生・その他を問わず、多くの人で賑わう。

本来、大学祭は人々の集う「祭」としての意味合いが強いが、本学の新月祭には特殊な目的が存在する。それが「全学的自治の復活」だ。

現在の本学において、学生らの意見を集約する仕組みが整っていない。そのため、学生らの要望が真の意味で実現できないでいる。なぜ、このような体制が成立してしまったのか。事の発端は1912年にまでさかのぼる。

『関西学院大学新聞』の歩み

『関西学院大学新聞』の歴史は、前身である『学生会時報』が1922年に創刊されたことと始まる。当時学内に学生の言論機関が必要とされ、学生会委員の手により創刊された。第11号から紙面を拡張し、『関西学院時報』へ名称が変更された。1925年には出版部が創部された。翌年第26号から『関西学院新聞』に改称されたことにより、学生会の物から名実共に学生の言論機関となる。1992年に『関西学院大学新聞』となり現在へ至る。

- 1922年 『学生会時報』の創刊
- 1924年 『関西学院時報』へ改称
- 1925年 出版部が創部
- 1926年 『関西学院新聞』へ改称
- 1947年 新聞部へ部名改称
- 1951年 現在の新聞総部へ改称
- 1992年 本紙『関西学院大学新聞』へ改称

これからの大学祭

さて、大学祭は学生の賛同があつて初めて開催される。すなわち、意見集約を担う全執の停止は、大学祭の存続に関わる大問題だったのである。実際、全執停止の年には、大学祭は開催されなかった。また、その後3年間は、全学的な大学祭が開催されることはなかった。

その後は、通称「六二」(宗教総部、総部放送局、新聞総部、応援団総部、体育会、文化総部、神学部学生会、法学部学生自治会)が全執の代替を務めた。だが当初は、大学の報告書しか受理されず、学生自治の面で問題があった。そこで、新たに準備会を設立することになった。

当時の経緯をたどる。事件発生の翌日8月2日に平松一夫学長から学生、教職員に遺憾の声明文が出された。平松学長は広島に向かい現場を

鶴受付件数は、2583件であった。内訳は持参1333件、宅配便663件、郵送587件である。またボランティアの人数は延べ482名であった。

関学では毎年平和学習のプログラムが継続されてい

り、忘れないでいてほしい。時が何年経っても、放火事件は決して許されることではない。本人はもちろ

ろ、今の関学生にも事件を願

う。

現在行われている新月祭は、準備会のもと行われ

ている。準備会は、新月祭を開催することで、学

生らに全学的自治の良さを

伝えることになっている。



『冬は必ず春となる』

岩隈久志

プロ野球選手の岩隈久志投手が著した『絆』という本のサブタイトルになっ...

春となる』というタイトルの絵本をもらった。絵本には、春夏秋冬のページがあ...

ハビリ後に岩隈投手は優秀な成績を修め、今期はメジャーリーグのマリナーズと契約を結んだ。

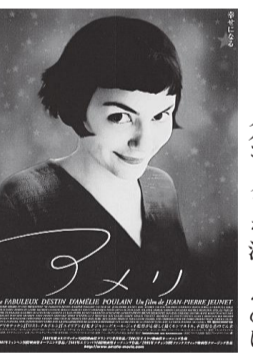
私がこの言葉に出会ったのは高校3年生の時である。大学の授業を控え、周りの環境も変わり、いくら勉強すれば良いのか分からない。周りと比べて自分だけが置いていかれているのではな...

が華々しかったが、楽天に移籍してからは肩の故障の影響もあり、あまり活躍できなかった。岩隈投手は手術を受け、リハビリの最中に家族から『冬はかならず...

開の桜の春、必ず冬は春になることを表している。リ...

いか、このまま大学に合格しなければどうなるのだろうかという不安を抱えていた。先が見えない、どうしようもない気持ちで日々を過ごしていたときに、書店で出会った本だ。私は岩隈投手が好きで、本のサブタイトルも魅力的だったので、思わず手に取ってしまったのである。『冬は必ず春となる』という言葉だけで救われた気がした。今、どんなに辛くても春が来ないことはない。冬を生き抜けば必ず暖かい希望に満ちた春が来る。以前よりも前向きに考えられるようになった。何とか受験は乗り切った

が、今でも同じような不安に襲われるときはある。悩みを抱えてどうしようもなくなってしまうたら、この言葉を思い出して「もう少しだけ頑張ろう、必ず春がやって来る」と思うようにしている。



『アメリ』 ジャン＝ピエール・ジュネ

映画といえばハリウッドだという人も、たまにはフランス映画を観てはどうだろうか。今回紹介するのは名作『アメリ』だ。本作の監督はジャン＝ピエール・ジュネで、2001年4月にフランスで公開され、国民的大ヒットを記録した。アカデミー賞5部門にノミネートされるなど、世界中で愛されている映画だ。主人公アメリを演じるのは、

『ダ・ヴィンチ・コード』などでも有名なオドレイ・トトゥだ。アメリの両親は一風変わった父親、他の子どもたちと遊ばせてもらえなかった。結果として彼女は奇妙な一人遊びに耽り、趣味が水切りになるなど不思議なパーソナリティーを形成していった。大人になると家を出て、カフェで働き始めた。ある日家でかつての住人の宝箱を見つけてから、人に幸せを運ぶことを生き

がいに始めた。例えば夫に裏切られた妻に偽の手紙を出し、妻を励ました。ささやかないたずらが、ストーリーと絡まって結果的に人を幸せにする。ある日、彼女はポルノショップで働くニノと恋に落ちるのだが、どうやって気持ちを伝えればいいのか分からない。人を幸せにすることはできて、自分の幸せのためにあと一歩を踏み出すことができない。彼に近づこうとアメリは非常に

遠回りな方法でアプローチを仕掛けるが、結局面と向かう勇気が出なかった。最終的に登場人物たちはそれぞれの幸せに向けて歩み始める。『アメリ』は、人を幸せにする自分も幸せになれると信じさせてくれる。また、内容もさることながら、カットの入れ方や人物の映し方が上手く、映画に引き込まれてしまう。あなたもアメリに幸せを分けてもらってはどうだろうか。

教授の背中

岩本茂樹

社会学部 准教授



一学部一学科。社会学部の学びは、3系7領域に分かれている。岩本先生はメディア領域に入る講義を行っている。先生の講義では映画、小説、オペラなどの作品を取り上げられ、作品の時代や社会、そして描かれた人物と、観賞者の心情を追うのが特徴である。また、コミュニケーションペーパーを多用し、出てきた意見を受講生と共有する。他の講義との違いは、恋愛物のエピソードが多く出てくること。「僕が恋愛好きなので、学生へのサービス精神かな」と岩本先生は笑う。学生が何を思い、何を感じているのか共有すれば、関心も高くなるという先生の考えが現れている。

強い意欲でメディアを探究

連載された経緯、日本人々がどんなふうに関心を持っているのか、アメリカの生活文化を受け入れたのかを研究していた。大学時代、課外活動はしなかったという。「今ほどサークルの数もなかったし、何かにくられるのが嫌だった」と語る。では恋愛に生きたのかという「おしゃれな女子大生を見ているだけ」だった。ここ2、3年は自分の研究の整理をしたという。中学、高校の社会教師としての経験があるので、教育の分野に重点を置いた。「そろそろ大学院時代のテーマに戻って真面目に取り上げたい」としている。他にも先生は小説を研究することに意欲的だ。「小説の発信力、魅力は社会科学とは違う大きな力を持っている。小説独自の魅力に対して興味がある。答えの捉え方も小説は何通りもある」と熱く語った。先生の座右の銘は、「振り返らない」だ。常に前を向き、昔の失敗をくよくよと考えないということだ。「人生の半分は探し物をしていく」と探究心の強い面を垣間見ることができた。

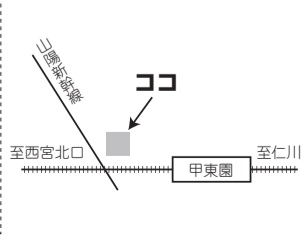
Table with 2 columns: Year and Achievement. 1976年 関西学院大学社会学部 卒業, 1995年 関学社会学部大学院 博士課程前期課程修了, 1999年 関学社会学部大学院 単位取得満期退学, 2005年 博士学位取得



ボリューム満点で学生も大満足

関西人なら絶対に欠かすことのできない主食と言えは、お好み焼きだ。これは、関学学生がお好み焼きを食べようと思うと、西北まで下りなければいけない。しかし、これからは「鉄板焼・お好み焼き心(こより)」があなたの胃袋を満たしてくれる。心(こ)は大学から徒歩10分程の距離にある。昨年8月より営業を始め、学生や家族客がよく利用している。「心(こ)」という店名は「心が和む場所」から来ています。メニューは全て素材にこだわり、ソースなども自家製のものを使っている。せびやきそば(580円)や心和スペシャル(720円)で味を堪能してもらいたい。最後に、店長から学生に向けてメッセージをいただきました。「近くに寄ったらぜひ来

- 住所: 西宮市松籬荘5-20
電話番号: 0798-51-5175
営業時間: 17:00~23:00
定休日: 月曜日



素朴ながらも人を惹きつける外観

関学周辺の素朴なお店 Vol.30
暖かな空間を提供
家族経営ということもあり、アットホームな雰囲気を目指している。店内はモダンな雰囲気でも統一されている。テーブル席はもちろん、カウンター席も用意されているので、1人でも気兼ねなく利用できる。メニューは実に40種類以上にもなる。加えて「本日のおすすめ」から選ぶこともできる。「学生限定メニュー(お好み焼き、日替わり一品、大盛無料ご飯)」も用意されている。メニューは全て素材にこだわり、ソースなども自家製のものを使っている。最後に、店長から学生に向けてメッセージをいただきました。「近くに寄ったらぜひ来

K.G. studio

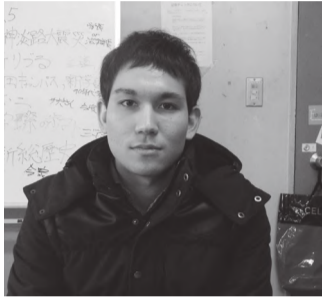
リレー連載最後の企画は「K.G. PEOPLE」です。関学で輝いている人にスポットを当て、紹介する企画です。また、今回の「OBインタビュー」はアナウンサーの杉本清さんです。いかにしてアナウンサーになったのかを語ってくれました。

K.G. PEOPLE

#1. 囲碁部

マイヤー智洋フランスさん (国際・1)

12月21、22日に銀座インターネットフォーラムで囲碁学生王座戦が行われた。そして、大会ベスト8入りを果たした関西学院大学囲碁部のマイヤー智洋フランスさん(国際・1)に話を聞いた。



フランスさんは小学校のときに漫画『ヒカルの碁』に影響を受けて囲碁を始めた。囲碁教室に通い続け、1年半でプロ予備軍の院生になった。中学、高校ではプロを目指し囲碁を続けていたが、惜しくも手が届か

なかった。関学に入学が決まったときは、どの部に入りたいか定かではなかった。囲碁部の部員に囲碁教室での知人が数名いたのが、囲碁部を選んだ理由の一つだ。アットホームな雰囲気の中で落ち着いて練習ができる。フランスさんは

今後の目標として「個人ではまずタイトルを1つ獲得したい。部としては全体のレベルを底上げすること。少なくとも1部リーグ残留を確かなものにした」と語った。また、「囲碁の楽しさは盤の広さにある。大きな可能性を求めて自分ですべてを上げていく喜びがたまらない」と囲碁への愛情を熱く表現した。



フランスさんは教職課程を履修しているが、将来は教師のほかに金融業界にも興味があるそうだ。今後無限の可能性に向かって突き進んで行ってほしい。

タイムスリップ

第二回 杉本 清さん (60年卒)

長年関西テレビの競馬中継で実況を務めた杉本清さん。今回、杉本さんは学生時代を中心に楽しい思い出を語った。

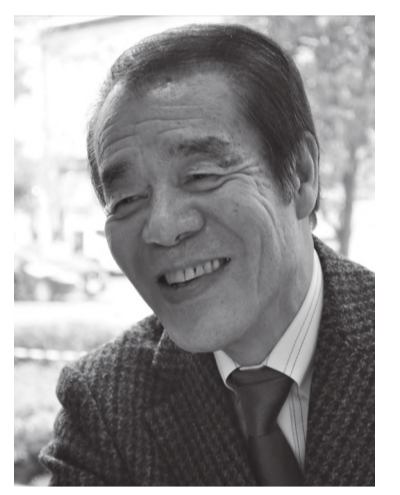
大学時代はとにかく楽しかった。小中高の記憶はあまり残っていないけれど、関学での思い出はいろいろ覚えているよ。放送研究会というクラブに所属していたんだけど、やはりそこの活動が大学生活を楽しめるものにしたと思う。

放送研究会に入った動機は友達をつくりたかったから。入学式の日には周り自分との言葉の違いに驚いた。自分は奈良の田舎出身だから大和弁が出しなわけ。でも、周囲の連中は大和弁とは全く違った言葉遣いをしていて、自分はい

て行けないと思う、入学式の日は誰とも話さず帰った。このままじゃまずいと感じて、何かクラブに入って友達をつくらなさいといけな

われたよ。1年生の間は学祭のステージや学内放送には出れないという規則があった。毎日ひたすらアナウンサーの基本練習だから、高校のころから放送部だった経験者の連中は辞めていく人も多かったけど、自分は初心者だったから逆に続けられたんじゃないかな。一年間の練習のかいあって、少しは様になっていった。2年生になるとだんだんと学内放送などにも出演できるようなっていった。

ていなかっただけ。たまに授業を受けていても、窓の外から友達がいっぱい、杉本からマーシャランするぞ」と呼ぶ声がする。みんなに笑われながら教室を出て行ったこともあったよ。3年生のときは商法のゼミに入った。結構人気のゼミでそこに入れたっていうのは自分のなかで誇りだったからね。結局1回発表しただけで、ほとんど出席しなかったけど、それで単位を取れたんだから、今の関学じゃ考えられないだろうけど、何とか卒業できたんだね。まだ就職が決まらなかった。在学中にクラブの関係で何度かテレビ局に行く機会があった。ガラス張りの建物や社員のカッコいい服装を見て、自分もこんな所で働きたいと思った。だから最後まで放送局へ



杉本 清 (すぎもと・きよし)
1937年2月19日生まれ。奈良県大和高田市出身。関西学院大学法学部に入学生し、1960年に卒業する。卒業後は関西テレビに入社し、長年「競馬実況の神様」と謳われ多くの競馬ファンに愛されている。1997年定年後、現在はフリーアナウンサーとして活躍中。

動いているうちにアナウンサー部の先輩たちとも仲良くなっていた。ある日「いつまでもアルバイトなんかしてないで、早くアナウンサーになれよ。今度社内アナウンサー試験やるから」と先輩に言われるがまま試験を受けた。すると先輩の力もあって、受かっちゃった。晴れて関西テレビのアナウンサーになったわけ。

研修期間中は実地研修で先輩アナウンサーの仕事について行くんだけど、ある日連れて行かれたのが阪神競馬場だった。それが関学にいながら仁川に競馬場があるなんてまったく知らなかった。もちろん競馬をやったこともなかった。先輩に馬券の買い方を教えてもらって買ってみると、見事に的中。それがきっかけで競馬に魅せられ、機会がある度に先輩について競馬場に行っていた。

そうしているうちに、1962年の桜花賞でパドックのリポーターを務めた。当時は誰もパドック中継なんてやらないからなかったから、自分でやらなければならなかった。自分もやってみようと思った。大学時代を思い返すと自分はやっぱりクラブでの活動が一番楽しかったと感じるから。関学は割と自由な空気が流れている。何でも好きなことをやる環境にいるんだから、やりたいことをやるべきだろう。

文芸部 読み切り小説 『独走者』

小ライイス

深夜の緑地公園で、ただただ走る。時間もなく、僕以外にここにいるものといえば、野良猫とか野良犬、鳥、あとも虫なんかだろうか。そう考えると、この場所も案外寂しくないのかもしれない。どれ一つとして、僕の目の前に姿を現すことはないけれども。何かから逃げるためだとか、追いかけるために走っているわけではない。僕はただこうして、灯りの少ない園内のアスファルトを走るのが好きなのだ。自分の足音と鼓動が体の中で反響して、時々公園沿いの道を駆ける車の唸り声が聞こえる、この時間が好きなのだ。顔全体を打つ冷やかな風が、僕の頭を引き締められる。どんなに嫌なことがあっても、この空気に触れていれば忘れられる。それを知っているから、僕は毎日のようにここに走って来るのだ。いつもの外周コースを一周した。出発地点であるマラソン用の白線辺りに座り、持ってきたタオルでじつじつと汗を拭く。今日はいつもより少しハイペースだったからか、芝生の上にバタリと背中から倒れこんでしまっ、荒くなった息を何度も空に放つ。今は何時だろう。いや、いいか。腕時計を見るのも億劫だし、何より時間なんてどうだっていい。僕はこの時間がいつまでも続けばいいと思っているのだから。ここはこんなにも静かで空気がきりりとしているのに、街の温かすぎる光のせいで星があまり見えないのが残念だ。息が整ってきた。唾を飲み込んで、ゆっくりと空気を吸って、吐く。ふと、横目に光るものが映り込んだ。見ると、瞳が二つ。黄金色に淡く光る球にバチリと目が合う。体は詳しく認識出来ないが、四つ足の小さな生き物であることとはわかる。僕がじつじつと見つめていると、その生き物は体の向きを変え、公園の中へトコトコと走って行った。アレも独りでいたいのだろうか。僕がそうであるように。他と接することが害悪だとは思わなければ、そればかりが歓迎されるのはどうも気に食わない。僕は、自分の中で満ちた時間が必要だと思っている。孤独は決して寂しいことじゃない。我がままなことじゃない。そう強く思っている。ただ格好付けているだけ。だとか、それこそ、「逃げているだけではないか」だとか思われることだろうが、そうではない。僕にとつての孤独は、一生のうちで一番自然で、充実している、心地よい時間なのだ。それが、僕がここに一人で走る理由と言えるだろう。勝手なことだが、あの生き物は僕に似ているのではないか、と思う。あれが何かはよくわからないけれど、なんとなくそんな気がする。もともと、あれはあれで仲間なんかたくさんいて、今頃楽しくお喋りしているのかもしれない。主に、寂しい僕についての陰口なんかを。しばらくして、僕はまた走り出した。今度はコースではなく、公園の中へと、街を背にして行く。いつ帰るとか、どこまで行くかなんて考えない。僕はこの時間がいつまでも続けばいいと思っているのだから。

1位

- Melty kiss
- アルフォート
- LOOK

1位にランクインしたMelty kissは冬季限定発売のチョコレート菓子。「雪のようになめらかな口どけ」というテーマの通りに食べやすいことで人気だ。

またLOOKは不二家のチョコレート菓子の代表として人気を博している。1箱で4種類の味が楽しめるという満足感が大きいお菓子!



関学生100人に聞きました!!

好きなチョコレート TOP 3!!

2位

- galbo
- Kit Kat
- ポッキー

galboはサクッとした軽い食感が人気のチョコレート菓子だ。galballやgalbochipsなど様々な種類が発売されているので、それぞれ違った食感を楽しむことができる。

手を汚さずに食べられるチョコレート菓子として根強い人気を誇るのはポッキー! 極細ポッキーやSALTYポッキーなど種類も豊富だ。



みんなそれぞれにお気に入りのチョコレートをお持ちのよう(^_^)でもまだまだチョコレートの世界は広し! 新総がこの冬限定のチョコレートを見つけてきました。

3位

- たけのこの里
- チョコパイ
- チョコボール

たけのこの里はクッキーの食感が好評のチョコレート菓子! 同シリーズのきのこの山をおさえて堂々の3位にランクインした。

チョコボールは小粒で食べやすいチョコレートだ。キャラメルやアーモンド、いちごなどの定番の味に加えて、北海道ミルク味など、次々と新しい味が登場している。



新総Presents

チョコレート特集

皆さんはチョコレートが好きですか? チョコレートならどれも一緒だと思いませんか? そんなことはありません。甘さ重視から大人味のビターまで様々な種類のチョコレートを私たちは知ってるはず。今回は関学生のお気に入りのチョコ、新総が発見した期間限定チョコなど、チョコの魅力にことごとく迫っていきます! バレンタインデーにまつわる笑いあり涙ありの話も紹介するので、ぜひ参考にしてみてくださいね☆

2月の一大イベント!!

バレンタインデー

チョコっとした思い出話

女子校だったので、みんなでお菓子パーティ状態。(文・2)

学校にチョコを持ってきたのがバレて、ほとんどの部が活動停止になった。(法・2)

友チョコを妹と協力して50人分作った。(社・1)

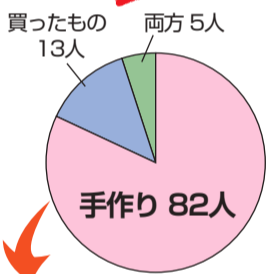
気になる人にチョコを渡そうと思ったら、バレンタインにその人が休んだ。(社・1)

ロシアチョコレートをしたら、梅干し味に当たってしまった。(文・2)

男2人で1人の女子にあげるためのチョコを作った。(法・1)

チョコをくれた女の子が気になり始めて、告白しようとしたら彼氏ができていた。(商・2)

手作り? or 買ったもの?



男女共に手作りのものをもりたい・あげたいという意見が圧倒的に多数! 「心がこもっているから」「見た目が変わっても手作りが好まれる」と思っているから、「愛情を感じるから」という理由が挙がった。反対に、「買って来たものをもりたい・あげたい」という人の理由は「自分で作るよりもおいしいと思うから」「おいしくなかったときに反応に困るから」が挙げられている。また、「愛がこもってればどちらでもうれしい」と両方を選んだ人もいた。

新総おすすめ!!

期間限定チョコレート

冬のカフェと題して冬期限定のLOOKがある。カフェオレ、エスプレッソ、カフェモカ、キャラメルマキアートの香り豊かな4つの味わいを楽しめる。先程のランキング1位になったMelty kissも冬ならではのバージョンアップをしている。Melty kiss Whips moreはショコラがほどける、淡雪のような口どけだ。香り豊かなカカオ層をはさみ、ココアパウダーで芳醇なカカオの香りであるまれている。このMelty kiss仕立ての冬オリジナルのFlanも登場。冬にしか逢えない口どけとサクサクのココアビスケットが織りなす贅沢なおいしさだ。アーモンドラッシュは雪をイメージするホワイトチョコレートの中にスリパードアーモンドとクランチアーモンドをぎっしりと散りばめた。この時期ならではの受験生応援チョコレートにも注目だ。「キット、サクサクよ」と呼びかけるKitKatは定番だ。個袋には直筆でメッセージが書けるようになっている。さらにチョコレートに応援メッセージが刻まれている。「ベストを尽くそう」「きつとまうくいく!」などのメッセージは、実際に現役大学生に調査して選ばれたもの。コアラのマーチは「コアラは寝ても木から落ちない」という言葉が!! だるまの目を書くようなユニークなパッケージにも興味惹かれる。さくさくパンダからは「さくっと合格」。Toppoと思いきやToppa! 「自分の壁を突破しよう」の言葉は心強い。

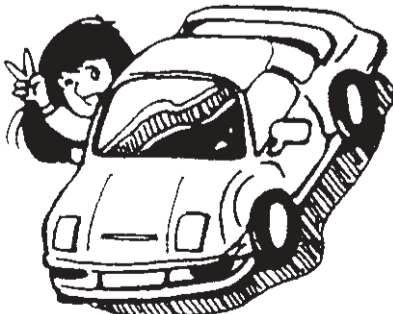


編集後記

お菓子会社からは次々と新しいチョコレートが発売され、元々あるものも常にバージョンアップします。それだけチョコレートが人気という証拠なのでしょう。チョコにはバレンタインという名イベントもついています。想いと一緒に届けるものがチョコレートというものは微笑ましい気がします。自分の受験時代を思い出したり、頑張りたいと思うとき、目に見える冬を味わいたいとき、チョコレートを食べましょう。寒くてもチョコレートはいつでも美味しく食べられます! 最後に協力いただいた皆様へ感謝申し上げます。

関学・神戸三田キャンパスから
一番近い AUTOMOBILE SCHOOL

授業のあいだに
★ ★ ★ ★ ★
楽々教習!



SANDA AUTOMOBILE SCHOOL

SAS SINCE 1963

大学生協
サービスカウンターにて受け付け

お問い合わせは
お気軽にお電話で

TEL三田(079)
562-2995 (代)

大型科・普通科 (MT・AT)・大型二輪科
普通二輪科 (小型限定)・審査科 (普通・自動二輪)

公安委員会指定技能試験免除
三田自動車学院